

# ZEEUWSLANDSCHAP

TIJDSCHRIFT VOOR NATUUR, LANDSCHAP EN CULTUURHISTORIE

37e JAARGANG NR.3 – NAJAAR 2021

Waterdunen

Vogels van **dichtbij**

Waterdunen-  
special!





## COLOFON

ZEEUWLANDSCHAP is een uitgave van Stichting Het Zeeuwse Landschap. Het blad verschijnt viermaal per jaar en wordt toegezonden aan donateurs van de stichting.

Overname van artikelen en illustraties alleen met toestemming van de redactie met bronvermelding.

Redactie Waterdunenspecial: Nanda van den Berg, Aad de Klerk, Marcel Klootwijk, Runa Kuller, Esther van Vonderen (hoofd- en eindredacteur).

Aan deze editie werkten mee: Amke Bogers, Marten Hemminga, Chiel Jacobusse, Fred Schenk, Maurits Schipper, Erik Speksnijder, Jan Tuin, Jan Wattenbergh.

Fotografie: Artefact! Advies en Onderzoek in Erfgoed, Het Zeeuwse Landschap (eigen archief), Chiel Jacobusse, Marcel Klootwijk, Nature in Stock, Provincie Zeeland, Fred Schenk, Skypictures, Erik Speksnijder, Andy Troy Multimedia, Pim Wolf.

Vormgeving/opmaak: Broekvorm  
Productie: Pieters Media  
Oplage: 9.700

DIGITAAL OP DE HOOGTE BLIJVEN?  
Donateurs kunnen ZEEUWLANDSCHAP digitaal lezen via de website: [hetzeeuwse-landschap.nl/het-zeeuwse-landschap/lees-het-magazine](http://hetzeeuwse-landschap.nl/het-zeeuwse-landschap/lees-het-magazine).

Voor meer nieuws volg ons op Facebook  en Twitter  of meld u aan voor onze emailnieuwsbrief op [hetzeeuwse-landschap.nl/contact](mailto:hetzeeuwse-landschap.nl/contact).

Het werk van Het Zeeuwse Landschap wordt mede ondersteund door:



Het Zeeuwse Landschap maakt deel uit van



CONTACTGEGEVENS  
Stichting Het Zeeuwse Landschap  
Postbus 25, 4450 AA Heinkenszand  
Brugstraat 51, 4475 AN Wilhelminadorp  
0113 - 569 110  
[info@hetzeeuwse-landschap.nl](mailto:info@hetzeeuwse-landschap.nl)  
[hetzeeuwse-landschap.nl](http://hetzeeuwse-landschap.nl)

BANKREKENING:  
IBAN: NL71 ABNA 0510336167, BIC: ABNANL2A

Donateurs betalen minimaal € 22,50 per jaar. Giften aan Het Zeeuwse Landschap zijn onder voorwaarden aftrekbaar van de belasting.



ZEEUWLANDSCHAP is in een composteerbare folie verpakt.

## INHOUD

3 Voorwoord gedeputeerde Anita Pijpelink

4 Waterdunen in vogelvlucht

6 De eerste aanzet voor Waterdunen

8 Waterdunen door de eeuwen heen

10 Natuur aan zet in Waterdunen

12 Vogels in beeld

15 Vogels van dichtbij

16 Overzichtkaart | Plan je bezoek

18 Heb je deze al gespot?

19 Innovatieve kustverdediging

20 Vogels zoals je ze nog nooit gezien hebt

22 Welkom

24 Samen maken we Waterdunen

26 Een proeftuin voor zilte teelten

28 Brak landschap bij Terra Maris

30 Het bijzondere van de bontbekplevier

31 Open dag | Excursies | Dankwoord

Uitneembaar  
midden-  
katern!

## VOORWOORD

Als gedeputeerde heb ik het geluk gehad dat ik Waterdunen diverse keren mocht bezoeken. Een van de meest bijzondere momenten was dat ik samen met de andere partners in 2019 de getijdenduiker heb geopend. Vanaf toen stroomde het Westerscheldewater twee keer per dag het gebied in en uit. Sindsdien heeft de natuur in Waterdunen zich in sneltreinvaart ontwikkeld. Met eigen ogen heb ik het gebied zien veranderen. En wat is het prachtig.

### OP ONTDEKKINGSTOCHT

Natuurbeleving is een van de speerpunten van Provincie Zeeland. Ik ben dan ook heel blij dat Waterdunen later dit jaar opengaat voor bezoekers. Dat iedereen via de wandelpaden en vogelkijkhutten oog in oog kan komen te staan met de vele vogels in het gebied. Waterdunen is uniek: een recreatie- en natuurgebied met zilte getijdennatuur achter de dijk. Samen met het Zwin Natuur Park en de andere natuurgebieden in West-Zeeuws-Vlaanderen vormt Waterdunen een mooie uitvalsbasis om de Zwinstreek te ontdekken. Voor een dagje uit, maar het is zeker ook de moeite waard om wat langer te blijven. Wie weet straks wel op de camping of in een recreatiehuisje midden in het gebied.

Na jarenlange samenwerking tussen Het Zeeuwse Landschap, gemeente Sluis, Waterschap Scheldestromen, Molecaten, Provincie Zeeland en andere instanties en omwonenden staan we nu aan de vooravond van de officiële opening van Waterdunen. Heel Zeeland mag trots zijn op dit prachtige gebied. Ik nodig iedereen van harte uit om Waterdunen zelf te komen ervaren!

Anita Pijpelink  
Gedeputeerde Provincie Zeeland





## **WATERDUNEN**

In dit unieke getijdengebied bij Breskens gaan natuur, recreatie, kustverdediging en zilte teelten hand in hand. Twee keer per dag stroomt het zeewater met kracht naar binnen en weer naar buiten. En toch is het veilig achter de dijk en kun je er elk seizoen heerlijk wandelen en verblijven. Lopend door het steeds veranderende landschap kom je oog in oog te staan met de vogels die hier rusten, eten en broeden.



# De eerste aanzet voor Waterdunen

**H**et idee voor Waterdunen begon bij Het Zeeuwse Landschap. Maar hoe ging dat ook al weer? Een goed moment om terug te blikken en in de archieven te duiken.

## INSPIRATIE

In het verslag van de Management Team vergadering van 22 september 2003 staat een voor deze petite histoire belangrijke mededeling: besloten is om op excursie te gaan naar Noord-Frankrijk om daar het natuurpark Marquenterre te bezoeken. Dit ooit voor de landbouw ingepolderde schorregebied, gelegen aan de monding van de Somme, is in 1973 omgevormd tot een ornithologische (vogelkundige red.) attractie. Hier kun je al wandelend en vanuit observatiehutten een rijkdom aan vogelsoorten van nabij observeren. Het park is een internationaal succes met 120.000 betalende bezoekers per jaar.

## KANSEN VOOR ZEELAND

In de MT-notulen kort na het bezoek lezen we: “de uitstap naar Marquenterre is nuttig geweest. De natuur-recreatieve inrichting hier zou ook iets kunnen zijn voor Zeeland. (...). Binnen het Gebiedsplan West Zeeuwsch-Vlaanderen zijn er volop mogelijkheden. (...). We denken aan een kerngebied natuur à la de Marquenterre (inclusief een estuariene component), daar omheen agrarische natuur en de derde schil zou met speelnatuur ingevuld kunnen worden. Marten

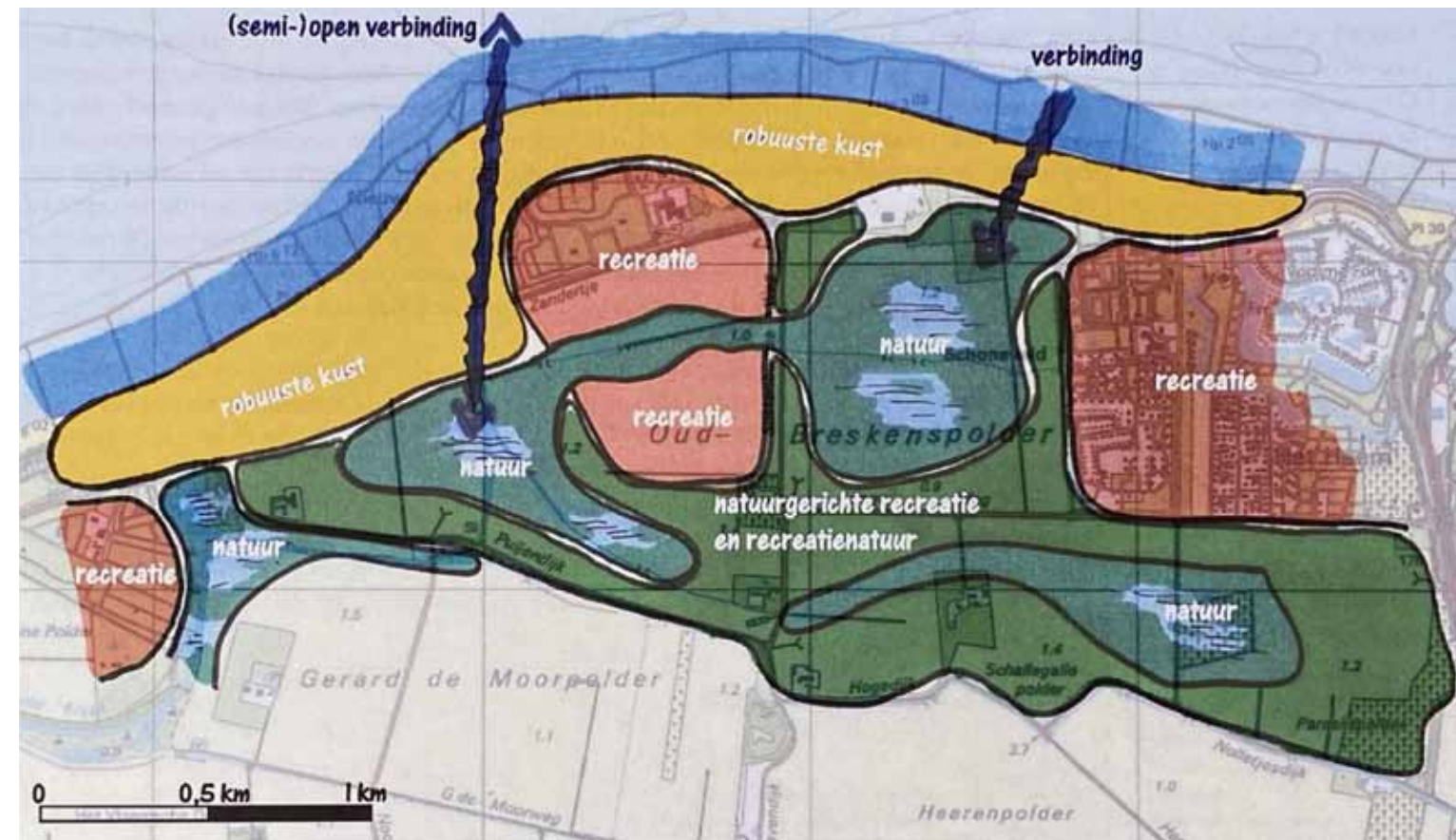
gaat één en ander eerst eens bespreken met de Provincie (...). Dit wordt veel voorlichting en overleg; hier kunnen we wel 5 jaar voor uittrekken”.

## PLANVORMING

Vervolgens wordt er een klein intern werkgroepje geformeerd dat samen met adviesbureau Grontmij een verkennende studie “Marquenterre in West Zeeuws-Vlaanderen” gaat uitvoeren. Dat resulteert in februari 2004 in een plan dat “Scheldeland” wordt genoemd. HZL zal dit plan presenteren aan de Gebiedscommissie. In maart besluit het MT de naam van het plan te veranderen in “Waterdunen”. De combinatie van “water” en “dunen” karakteriseert het HZL-plan uitstekend. Het “oer”plan Waterdunen omvat een grootschalige natuurkern met graslanden, struwelen, duinen en zoute of brakke meren, die tezamen een pleisterplaats van internationale allure voor trekvogels en kustbroedvogels vormen. Eromheen ligt een schil van “recreatienatuur”, buffer en recreatiegebied tegelijk.

## BEKENDMAKING

Waterdunen wordt door mij als de toenmalige directeur van HZL op 2 april 2004 in de vergadering van de Gebiedscommissie West Zeeuws-Vlaanderen gepresenteerd. Het krijgt veel aandacht in de PZC met krantenkoppen als “Natuur als recreatietrekker” en “Plan combineert natuur met rustige recreatie”. De Gebiedscommissie blijkt geïnteresseerd en de voorzitter, gedeputeerde Thijs Kramer,



zegt toe Marquenterre met de Gebiedscommissie te gaan bezoeken. Dat gaat ook daadwerkelijk gebeuren. Het is de eerste van meerdere excursies met bestuurders, ambtenaren en gemeenteraadsleden, waarbij HZL tijdens de reis uitgebreid toelichting geeft op het plan Waterdunen.

## SAMENWERKING

Het plan paste ook goed bij een al langer bestaande wens van de eigenaar van Camping Napoleonhoeve, ten westen van Breskens, om nieuw te ontwikkelen recreatie-eenheden voor zijn bedrijf te combineren met recreatienatuur. Molecaten, de landelijk opererende recreatie-onderneming

die de Napoleonhoeve in 2004 had overgenomen, kon zich ook volledig vinden in het plan Waterdunen. Gedeputeerde Staten van Provincie Zeeland en de gemeente Sluis gaven hun fiat, en zo groeide de consensus uit tot een samenwerkingsproject van Molecaten, Het Zeeuwse Landschap, de gemeente Sluis, Waterschap Zeeuws-Vlaanderen en de Provincie Zeeland. En kijk eens wat daar nu uit voort is gekomen!

*Marten Hemminga was van 1999-2019 directeur van Het Zeeuwse Landschap.*

## DE ONTWIKKELING VAN WATERDUNEN \ TIJDSLIJN 2004 – 2022

2004	2005-2011	2012	2013-2014	2013-2015	2014	2014-2015	2015-2016	2016-2017	2017	2018-2019	2019	2020-2021	2021	2022 en verder
Waterdunen als plan aangedragen.	Projectvoorbereiding, onderzoek en grondverwerving.	Eerste spade de grond in – start terreininrichting.	Aanleg eerste deel infrastructuur.	Aanleg klimaatduin voor kustversterking.	Start Kustlaboratorium in Waterdunen.	Start aanleg vogelbroedeilanden en afgraving krekensysteem. Bouw getijden-duiker.	Realisatie zee-groenteschuur & Kustlab-gebouw.	Inrichting klimaatduin. Aanleg tweede deel infrastructuur.	Aanleg vogelbroedeilanden afgerond.	Aanleg oestergeul, bruggen, middenpad en vogelkijkhutten.	Aanleg inlaatkreek en opening getijduiker.	Aanleg poelen, zilt plasdrasgebied, zoutpan, boulevard en wandelpaden. Inrichting zilte teeltpercelen.	Start zilte teelten, oesterkweek & onderzoek. Opening gebied voor wandelaars.	Start bouw Molecaten park. Start bouw bezoekerscentrum Welkom in Waterdunen.



# Waterdunen door de eeuwen heen



Uitsnede uit de Kaart van het Brugse Vrije, geschilderd door Pieter Pourbus in 1571. Bron: van der Hert 1998.

**K**ijkend over Waterdunen vanaf de Panoramaweg, is de rijke en soms woelige geschiedenis van dit gebied moeilijk voor te stellen. In oostelijke richting verraadt het bijna stervormige grondplan van Camping Zeebad de restanten van het voormalige Fort Frederik Hendrik. Maar de geschiedenis van het gebied gaat veel verder terug.

## EILANDEN

De naam Waterdunen verwijst naar het gelijknamige dorp en eiland dat in de 14e eeuw wordt verzwolgen tijdens een stormvloed. De kustlijn ligt in de Romeinse tijd voor Knokke en Cadzand. Mede door de stijgende zeespiegel snijden getijdengeulen steeds dieper het binnenland in en verdrinkt het Romeinse veenlandschap. Onder invloed van deze getijdendynamiek ontstaat in het estuarium van de latere Westerschelde, een vlechtwerk van geulen, slikken en schorren. Sommige van deze opwassen groeien uit

tot grotere eilanden zoals Wulpen, Koezand, Cadzand en Zuidzande.

## DIJKEN ALS RUGGENGRAAT

Groede wordt in 1133 voor het eerst vermeld. Daarmee wordt niet het huidige dorp bedoeld maar de nieuwe opwassen die waren ontstaan in het kustgebied ten noorden van de Yevendijk, de eerste grote zeedijk in het gebied. Vanaf het einde van de 10e en in de 11e eeuw wordt het kustgebied, mede onder druk van de bevolkingstoename in Vlaanderen, steeds verder ingepolderd ten behoeve van landbouw.

Het bedijken van de getijdengeulen had een contradictorisch effect: door de verminderde komberging, hernieuwde mariene activiteit en daardoor verhogen van het stormvloedniveau, ontwikkelen de Honte, de Vloer en andere geulen zich tot steeds bredere en diepere getijdenstromen. Het gebied wordt gevoeliger voor stormvloeden. De eerste grote stormvloed vindt in 1134 plaats. Tijdens de 14e en 15e

eeuw komen stormvloeden frequent voor en wordt het middeleeuwse cultuurlandschap ernstig aangetast. De eilanden voor de kust, zoals Waterdunen, worden geleidelijk opgeruimd en de kleine kustpolders gaan verloren.

## DOOR DE EEUWEN HEEN

De strijd tegen het water kenmerkt het gebied ook gedurende de daaropvolgende eeuwen met herhaalde (her)inpoldering en opgeven van overstroomd land. Ook de Puijendijk en de Groene Dijk of Walendijk vormden ooit de primaire waterkering, maar worden later binnendijken door het aanleggen van de Groot-Breskenspolder (nu Oud-Breskenspolder) in 1510 en de Jong-Breskenspolder in 1527. Met de aanleg van de getijdenduiker en de inlaatkreek in Waterdunen kon de dijkopbouw van de Groene Dijk en de dijk bij 't Killetje archeologisch worden onderzocht. Bij die laatste werd de 17e-eeuwse bedijking, resten van de kustversteving van na de overstromingsramp uit 1953 en de dijkverzwaring uit het begin van de jaren '90 vastgelegd.

## BOERDERIJEN

De Kaart van het Brugse Vrije, geschilderd door Pieter Pourbus in 1571, toont het gebied in de tweede helft van de 16e eeuw. De witte blokjes in de polders markeren de vele boerderijen. In de bodem van het natuurgebied zijn de resten van dit 16e-eeuwse cultuurlandschap nog terug te vinden. Dat blijkt uit funderingen, een gracht, greppels, een hooimijt en allereerst archeologische vondsten, zoals aardewerkscherven, die tijdens het inrichten van het natuurgebied zijn gedaan. Het meeste is echter in de bodem bewaard omdat de nieuwe geulen buiten de archeologische vindplaatsen zijn gepland. In het huidige natuurgebied bleven slechts enkele hoofdzakelijk 19e- en 20e-eeuwse boerderijen bewaard. 't Hof Waterdunen, van waaruit stichting Het Zeeuwse Landschap het gebied beheert, is echter ouder...



't Hof Waterdunen voor renovatie.

## WOELIGE TIJDEN

Naast natuurlijke overstromingen drukt ook de militaire historie van de Tachtigjarige Oorlog tot en met de Tweede Wereldoorlog zijn stempel op de omgeving.

Van Fort Frederik Hendrik en Fort Napoleon – nu verdwenen onder de nieuwe kustversterking – tot de bunker-restanten aan de oostzijde van Waterdunen.

*Jan Wattenberghe is senior KNA archeoloog bij Artefact! Advies en Onderzoek in Erfgoed.*



Bouwkuip van de getijdenduiker. Onder de 20e-eeuwse dijkverzwaring kwamen resten van een 17e-eeuwse dijk en een 19e-eeuws huis tevoorschijn. Foto's: Artefact! Advies en Onderzoek in Erfgoed.





# Natuur aan zet in Waterdunen



**D**e afgelopen jaren is er hard gewerkt aan de realisatie van Waterdunen: de getijdenduiker is gebouwd, de inlaatkreek, geulen en kreek zijn gegraven en de eilanden zijn aangelegd. Hier en daar ziet Waterdunen er zelfs nog wat kaal uit... Maar Waterdunen is nog niet af: nu is de natuur aan zet! Wat kunnen we nog verwachten?

## ZOUTPLANTEN

Sinds de getijdenduiker in september 2019 geopend is, verandert het gebied onder invloed van het getij van een zoet naar een zout gebied met schorren en slikken. Zoete plantensoorten zoals wilg en riet maken plaats voor typische schorrenplanten zoals zeekraal, schorrekruid en zulte.

## VOGELEILANDEN

Centraal in het gebied liggen de vogeleilanden, aangelegd als broedgebied voor diverse kustbroedvogels zoals sterns en meeuwen. Dit jaar broedden er al 4850 paar grote sterns, duizenden paartjes zwartkopmeeuwen en kokmeeuwen maar ook soorten als dwergstern, visdief, strandplevier en kluut. Op andere eilanden kunnen we soorten verwachten zoals de lepelaar die nu al veelvuldig in het gebied foerageert.

## GETIJ EN DE INLAATKREEK

Met elke vloed stroomt er via de getijdenduiker en inlaatkreek vers zeewater binnen. In het ondiepe water vestigen zich steeds meer vissen en zoutwaterdieren als garnalen, schelpdieren en krabben. Vooral in het

TEKST Fred Schenk

broedseizoen hangen visdieven en dwergsterns als vlinders boven de kreek, speurend naar vis in de werveling van het instromende water. Grote sterns gebruiken de inlaatkreek als snelweg richting hun foerageergebied op zee. Per uur passeren honderden vogels hier de getijdenduiker met zandspiering of haring.

## PLASDRASGEBIED

In het westelijk deel, nabij de Walendijk, is een plasdrasgebied aangelegd met een systeem van greppeltjes. De komende jaren verschijnen hier uit het niets planten die bestand zijn tegen het zoute milieu en regelmatige overspoeling. Afhankelijk van het seizoen verblijven hier verschillende soorten steltlopers, zoals zwarte ruiter, tureluur en oeverloper. Vanaf 2022 helpen grazende runderen de begroeiing van de schorren en graslanden kort en afwisselend te houden.

## ZOUTPAN EN ZOETWATERPLAS

Aan de zuidkant is een bolwerk aangelegd, met aan de ene kant een zoutpan, en aan de andere kant twee zoetwaterplassen. De zoutpan stroomt in de wintermaanden vol met zout water en door verdamping in de zomermaanden valt een deel hiervan droog. Hier zijn soorten als strandplevier en kluut te verwachten. De zoetwaterplassen zullen de komende jaren begroeid raken met riet. Dit trekt moerasvogels, zoals blauwborst, baardmannetje en mogelijk ook de roerdomp.





# Vogels in beeld

## JAARVOGELS

Vogels die je jaarrond kunt zien

### BERGEEND

De bergeend zit qua uiterlijk een beetje tussen een eend en een gans in. Ze broeden onder andere in verlaten konijnenholten, waarbij het mannetje buiten op de uitkijk staat. Als de jongen zijn geboren, voegen ze zich vaak bij de jongen van andere paartjes en vormen zo een crèche. In september trekken ze met duizenden de Westerschelde op om op de zandplaten hun veren te wisselen.



TEKST Marcel Klootwijk

### KLEINE ZILVERREIGER

Deze kleine spierwitte reiger kun je het hele jaar in Waterdunen zien. Ze jagen op verschillende manieren: rennend door het ondiepe water achter hun prooi aan of doodstil wachtend langs de oever en dan bliksemsnel toeslaan. Ook lokken ze vissen en andere diertjes door met hun opvallend gele tenen door het water te bewegen.



### BRANDGANS

Ooit een echte wintergast uit Spitsbergen en Nova Zembla. Tegenwoordig zijn ze het hele jaar door in grote aantallen in Zeeland te zien. In Waterdunen broeden ze ook op de eilanden. Het nest is van dons dat het vrouwtje uit haar borst en buik plukt. De brandgansjongen zijn eerst grijs en krijgen daarna het kenmerkende verenkleed. Hoor je een hondje blaffen? Dat kan ook zomaar de brandgans zijn.

## DOORTREKKERS

Vogels die je in het voorjaar én najaar kunt zien

### GIERZWALUW

De gierzwaluw verblijft het grootste deel van zijn leven in de lucht. Ze eten, slapen en paren zelfs tijdens het vliegen. Alleen om te broeden komt de vogel aan land. Bij (zuid) oosten wind, kunnen er in het voorjaar, en vooral langs telpost Breskens, wel meer dan 20.000 gierzwaluwen op een dag voorbijvliegen. Soms zo laag dat ze tussen de poten van de statieven van vogelaars door vliegen.



### OEVERLOPER

Een kleine steltloper die zijn voedsel zoekt op de rand van land en water. In Nederland is het een zeldzame broedvogel. Ze zijn hier voornamelijk in het voor- en najaar te zien, wanneer ze op weg zijn naar hun broedgebieden in Scandinavië en Rusland. Dit doen ze vooral 's nachts en soms kun je dan boven dorpen en steden hun piepende roep horen.



### ROSSE GRUTTO

Deze trekvogel kan dagen achtereen blijven vliegen zonder tussendoor te landen of te eten. Het record is van een vrouwtje dat in 9 dagen non-stop bijna 12.000 kilometer vloog van haar broedgebied in Alaska naar haar overwinteringsgebied in Nieuw-Zeeland. Rosse grutto's gebruiken Waterdunen als tussenstop om op te vetten voor hun reis naar de arctische toendra.



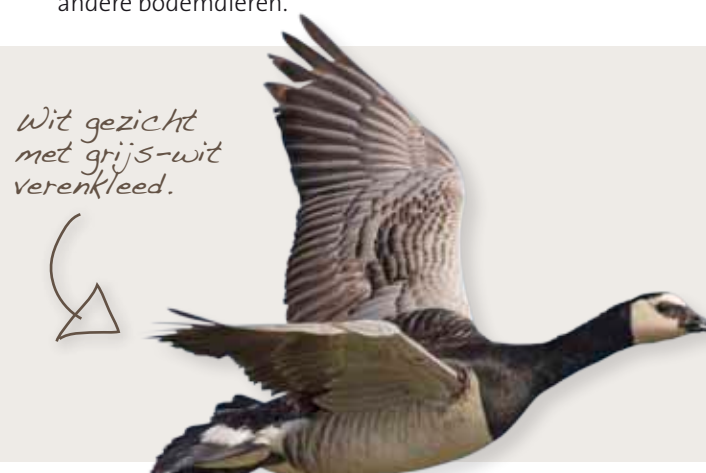
### LEPELAAR

Met zijn spierwitte verenkleed en snavel in de vorm van een lepel is de lepelaar een opvallende verschijning. Hij zoekt voedsel door met zijn snavel op een kier heen en weer door het water te bewegen. Bij aanraking met een visje of een garnaal klappt de snavel dicht. In de nazomer kun je de ouders hier zien met hun jongen. Die lopen dan bedelend en piepend achter de ouders aan.



### SCHOLEKSTER

Deze kustvogel kun je vaak zien tijdens hoogwater. Ze komen hier om uit te rusten en te socialiseren. Er zijn twee soorten snavels in de scholeksterwereld. Vogels met een hamersnavel zijn gespecialiseerd in schelpdieren en snijden daarmee de sluitspier van de schelp open. De vogels met een steeksnavel zoeken zo in het slijk en gras naar wormen en andere bodemdieren.





## ZOMERVOGELS

Vogels die je tussen april en september kunt zien

### DWERGSTERN

De kleinste soort stern ter wereld, nauwelijks groter dan een spreeuw. Toch is het een felle vogel die zelfs de grootste meeuw ter wereld, de grote mantelmeeuw, uit zijn territorium weet te verjagen. Ze komen in april aan uit West-Afrika en trekken in september weer weg. Dit jaar kwam een belangrijk deel van de Nederlandse populatie, maar liefst 141 paar, in Waterdunen tot broeden.



*Wit voorhoofd en gele snavel met zwarte punt.*



*Zwart-wit verenkleeft met een opgewijpte snavel.*

### KLUUT

De kluut is een vogel die vaak als een van de eerste in een nieuw gebied komt broeden. Dat doen ze vaak in kleine kolonies op de kale oevers van plassen. Ze verdedigen hun nest en hun jongen op felle wijze en maken daarbij veel kabaal. Om eten te zoeken zwiepen ze met hun snavel half open door het water tot ze een prooi tegenkomen. In de winter trekken ze naar Zuid-Europa.

### GROTE STERN

De grootste sternsoort en een echte kustvogel. Ze overwinteren in West- en Zuid-Afrika en verblijven hier tussen eind maart en eind september. Dit jaar kwam maar liefst 4850 paar in Waterdunen tot broeden en is daarmee één van de grootste kolonies in Nederland. In de nazomer vormen de jongen grote crèches langs de kust en worden ze door hun ouders gevoed met zandspiering en haring.



*Zwarte kuif en zwarte snavel met gele punt.*



*Gitzwarte kop met koraalrode snavel.*

### ZWARTKOPMEEUW

Nieuw in ons land en oorspronkelijk uit landen rond de Zwarte- en Middellandse Zee. Ze broeden ieder jaar in grote kolonies op wisselende plekken in de Zuidwestelijke Delta. Dit jaar in Waterdunen met maar liefst 3190 paar en daarmee was het tevens de grootste kolonie in Noordwest-Europa. Je herkent de zwartkopmeeuw ook aan de opvallende miauwende roep.

# Vogels van dichtbij

BEKIJK ZE IN WATERDUNEN!

En uniek getijdengebied waar natuur, recreatie, zilte teelt en kustverdediging hand in hand gaan. Nu de werkzaamheden grotendeels zijn afgerond, is de natuur aan zet. Kom kijken en beleef mee hoe de natuur het gebied overneemt!



### GETIJDENNAUUR

Het getij brengt leven in Waterdunen! In het water leeft van alles, en vogels vinden hier een gedekte tafel en een veilige plek om te rusten en te broeden.

### RECREATIE

Vanuit de vogelkijkhutten kun je vogels ongestoord bespieden. In 2022 start Molecaten met de bouw van een vakantiepark, en kun je aan de rand van Waterdunen overnachten!

### PROEFTUIN VOOR ZILTE AQUACULTUUR

Hoe teel je zilte groenten, kruiden en schelpdieren binnendijks? Telers doen hiermee ervaring op in het Kustlaboratorium, binnen Waterdunen. En dat levert hier een mooi landschap op!

### WATER: LEVENSADER ÉN VEILIGHEID

Via de inlaatkreek stroomt er elke vloed vers Noordzeewater het gebied binnen. De getijdenduiker houdt het veilig: het getij is gedempt en bij extreme omstandigheden wordt hij tijdelijk gesloten.



*Kom kijken hoe de hut is geworden!*



Waterdunen



# PLAN JE BEZOEK

Waterdunen is een wandelgebied, met goed toegankelijke, verharde paden. Het is rolstoelvriendelijk.

**OPEN VANAF HALF OKTOBER 2021, CHECK: HETZEEUWSELANDSCHAP.NL**

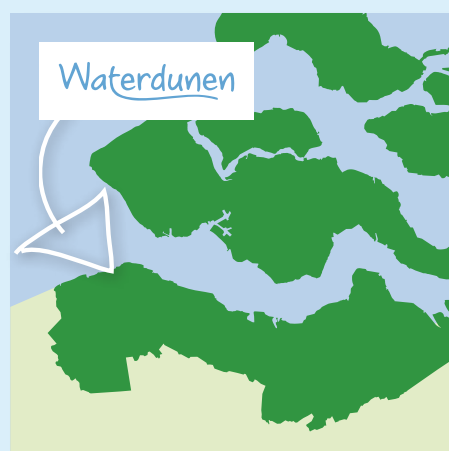
- **Met de auto:** parkeerplaats Walendijk of Nieuwe Slikkenburgseweg te Breskens (betaald).
- **Met de fiets:** fietsenstalling aan de Walendijk, Puijendijk en het Kiewegje te Breskens. Je kunt niet fietsen in het gebied.
- **TIP:** Waterdunen ligt op korte fietsafstand van het veer Vlissingen-Breskens.

## LET OP:

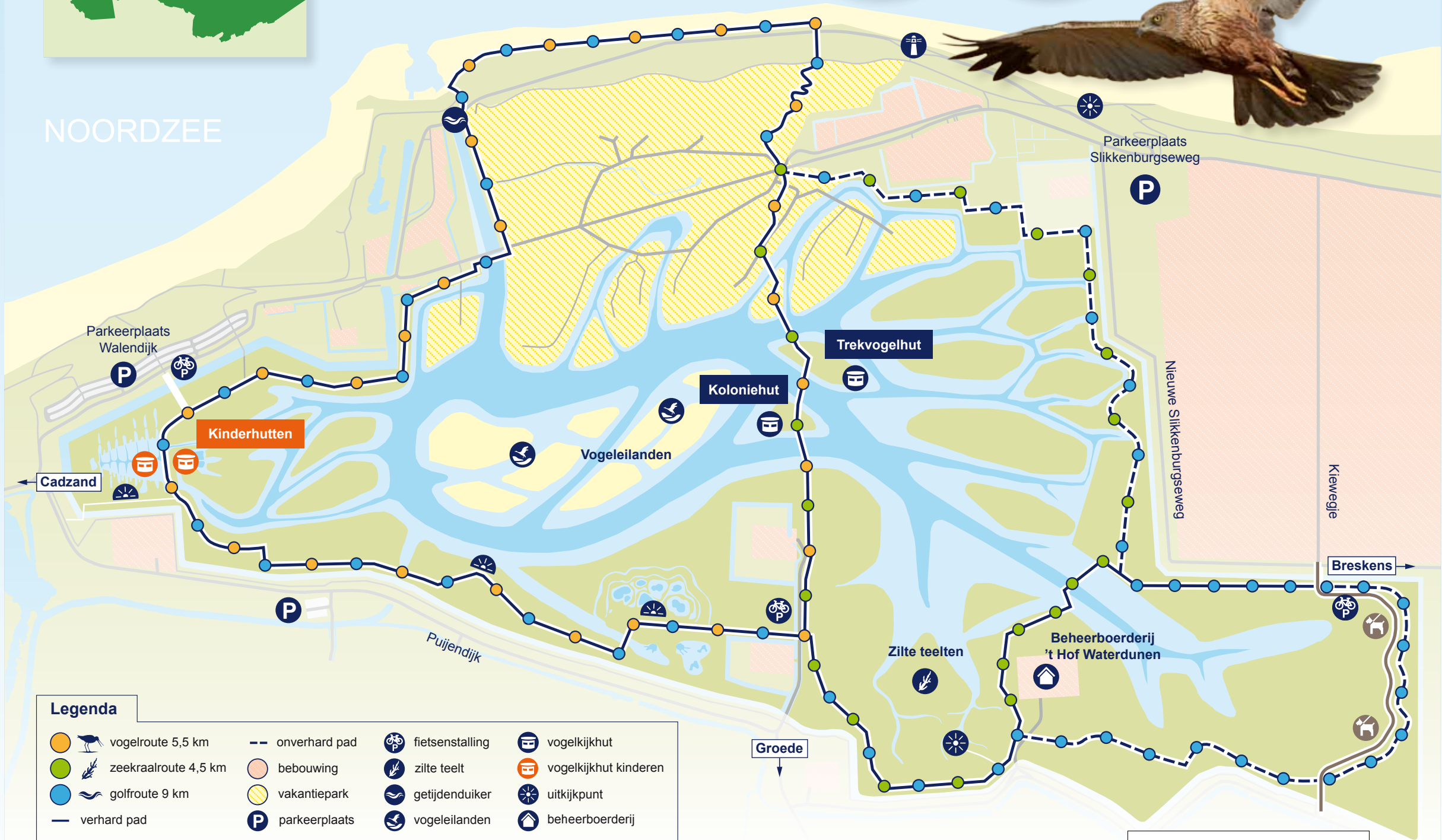
- **Grote grazers.** Je kunt in het gebied koeien tegenkomen, ze helpen ons de begroeiing in toom te houden.
- **De hond mag niet mee.** Omdat de aanwezigheid van honden voor onrust onder de vogels en het vee zorgt. In het oostelijke deel, op een beperkt deel van de routes via de ingang aan het Kiewegje, Breskens mag de hond aangelijnd wel mee.

## TIP:

Kijk voor een excursie met gids ophetzeeuwselandschap.nl



**BEKIJK ZE IN WATERDUNEN!**



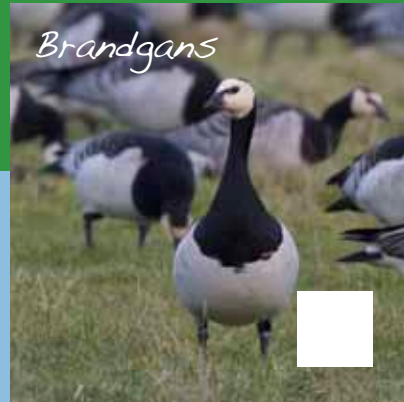
Legenda			
	vogelroute 5,5 km		onverhard pad
	zeekraalroute 4,5 km		fietsenstalling
	golfroute 9 km		zilde teelt
	verhard pad		getijdenduiker
	parkeerplaats		vogeleilanden
	bebouwing		vogelkijkhut
	vakantiepark		vogelkijkhut kinderen
	uitkijkpunt		beheerboerderij

— hier mag de hond aangelijnd mee



# Heb je deze al gespot?

**KIJK GOED ROND  
BIJ JE BEZOEK AAN  
WATERDUNEN!  
ZIE JIJ ZE ALLE TIEN?**



# Innovatieve kustverdediging

**W**aterdunen is naast een natuur- en recreatiegebied ook een deltawerk. Hier wordt natuur en getijdenwerking gecombineerd met kustversterking. Waterdunen maakt onderdeel uit van de Zwakke Schakel West-Zeeuws-Vlaanderen die loopt van Breskens tot en met Cadzand-Bad. De kust was hier niet sterk genoeg om een superstorm te weerstaan die eens in de 4000 jaar voor kan komen. Hoe is de kustverdediging op sterkte gebracht?

## KUSTVERSTERKING

Voor dit kustvak ligt een diepe getijdengeul, waardoor uitbreiding aan de zeezijde niet mogelijk was. Het zand zou door de sterke stroming weer terug in zee verdwijnen. Daarom is tussen 2013 en 2015 aan de zeezijde de dijk tussen Breskens en Groede met steenbekleding versterkt en het asfalt verbeterd.

## KLIMAATDUIN

Tussen 't Killetje en het Zandertje is een nieuw duin aangelegd met zware klei, grond en zand. De grond kwam vanuit de krek en geulen die in Waterdunen zijn uitgegraven. Het zand werd met zandhoppers en via een pijpleiding vanuit de Noordzee aangevoerd. Het duinlandschap is onderdeel van de zeekering en deze is zo

ontworpen dat ze voor langere periode weer voldoet aan de veiligheidsnormen voor kustbescherming.

## GETIJDENDUIKER

Om getijdennatuur mogelijk te maken én tegelijkertijd waterveiligheid te garanderen is een verbinding gemaakt tussen de Westerschelde en Waterdunen in de vorm van een getijdenduiker: een doorlaatmiddel met drie verbindingskokers waardoor het water uit de Westerschelde tweemaal per dag gecontroleerd Waterdunen in- en uitstroomt. Een vierde koker staat in verbinding met het nieuwe gemaal 'Nieuwe Sluis' en voert polderwater uit het achterliggende gebied van Waterdunen af naar de Westerschelde.

## VEILIGHEID

Als onderdeel van de waterkering stelt het Waterschap Scheldestromen als eigenaar en beheerder hoge eisen aan de afsluiting. De kokers hebben elk twee schuiven die automatisch het waterpeil in het getijdengebied regelen. Indien nodig, zoals bijvoorbeeld bij stormvloed, kan de constructie hermetisch worden gesloten. Om bodemerosie aan de zeezijde door uitstroom te voorkomen, zijn beschermende maatregelen genomen.

*Maurits Schipper is adviseur ruimte en waterveiligheid bij Waterschap Scheldestromen.*

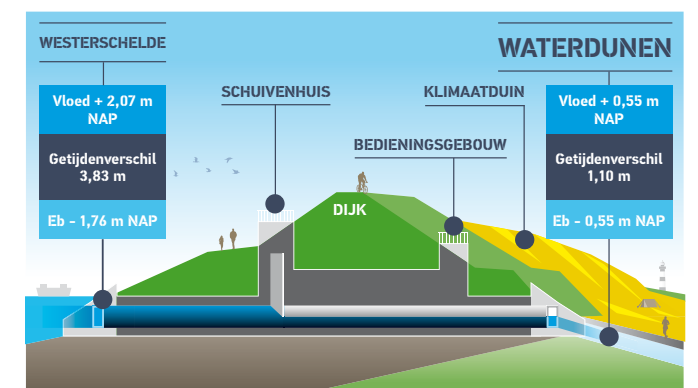


### KLIMAATDUIN:

- 300 meter breed
- gemiddelde hoogte 14 meter
- hoogste punt 18 meter (oostzijde 't Killetje)
- 1,5 miljoen kuub grond
- 400.000 kuub zand

### DIJK:

- kruinhoogte 11 meter



### GETIJDENDUIKER:

- 1,6 miljoen kuub water per eb-vloed cyclus
- staalfundering
- 4 kokers met 2 schuiven per koker
- inwendige afmeting koker: 4 meter breed en 3 meter hoog



# Vogels zoals je ze nog nooit gezien hebt



**D**at is niet zomaar een slogan, maar een programma dat een ambitie verwoordt. Vanaf de allereerste prille plannen – en de titel op het ecologische beeldkwaliteitsplan voor Waterdunen uit 2012 – was het de bedoeling om in Waterdunen een unieke beleving te bieden als het gaat om vogels kijken: vogels van heel dichtbij en volkomen in hun natuurlijke element.

Een indringende blik van een vogel blijft je altijd bij. Het is een beleving die je kunt ondergaan in de beste fotohutten van Nederland. Dat behoort voor de gemiddelde vogelaar al niet tot de dagelijkse routine, laat staan voor het grote publiek.

## VOGELHUTTEN

Het vogelleven willen we op een bijzondere manier beleefbaar maken. De uitgekende inrichting van het gehele gebied trekt verschillende vogelsoorten aan in de onmiddellijke omgeving van vogelhutten. Deze kun je binnengaan zonder dat de vogels dit merken om ze vervolgens onbespied te bekijken. Er zijn vier hutten aangelegd met verschillende thema's, waardoor het zowel voor vogelaars als niet-vogelaars en zelfs kinderen interessant is. De komende tijd gaan we zien wat er

gebeurt door de natuur zelf. En of we wellicht nog wat moeten doen om vogels dichterbij te trekken.

## KOLONIES

Natuurlijk is de "face-to-face" ontmoeting van vogel en mens niet de enige manier om onze gasten in het gebied een indringende beleving te bieden. Want ook ronduit indrukwekkend zijn de kolonies op de eilanden met enorme aantallen bijzondere kustvogels als grote stern en zwartkopmeeuw. De ligging op die speciale plek in de Westerscheldemonding biedt juist voor de doorgewinterde vogelaar altijd kansen op bijzondere ontmoetingen.



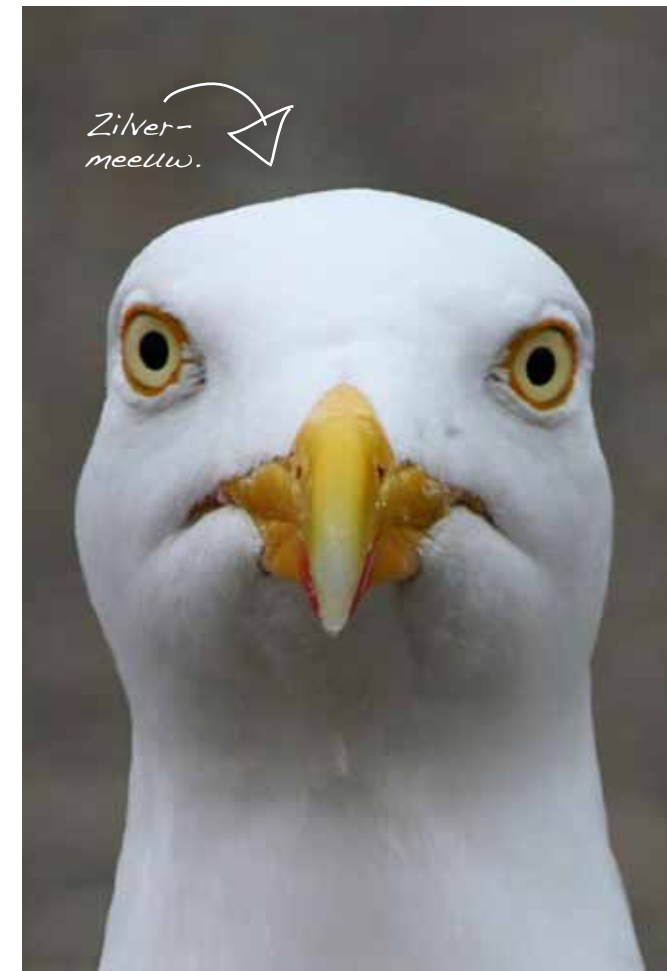
TEKST Chiel Jacobusse

## VOGELVERHALEN

En dan is er nog het bijzondere levensverhaal van iedere vogel afzonderlijk. Daar is verbazend veel over bekend, maar mogelijk is het nog verbazender dat vrijwel niemand die bijzondere verhalen kent. Dat geldt ook voor ervaren vogelaars. Onze vrijwilligers worden opgeleid om die bijzondere verhalen uit te dragen. Deze zijn zeer de moeite waard en ook dat zal veel aan de beleving van Waterdunen toevoegen!

## HET VERHAAL ACHTER DE STEENLOPER

De steenloper is één van onze meeste gewone steltlopers die vrijwel jaarrond langs de kust te vinden is. Steenlopers draaien, bij het in groepjes foerageren, stenen en andere aanspoelsels om, zodat ze beestjes zoals strandvlooien die daaronder zitten kunnen bemachtigen. Soms gebeurt dat met vereende krachten. Natuurlijk vergt samenwerking een behoorlijke discipline. Dat kun je zien als je de vogels observeert, want de koptekening maakt ze individueel herkenbaar. Er heerst een strikte hiërarchie en wee de steenloper die het waagt om een leidersrol te pakken die hem niet toekomt. Die wordt ongenadig afgestraft door de groep en dat verloopt soms dramatisch.



## MIJN EERSTE VOGELHUTERVARING

“Het was eind jaren '80 dat oud-collega René Beijersbergen een prachtig gesitueerde schuilhut had bij de dwergsternkolonie op de Bol, op de Hooge Platen in Zeeuws-Vlaanderen. Bij hoge uitzondering mocht ik daar een keer in zitten. Voorwaarde was dat ik afgezet zou worden bij hoogwater en ook bij hoogwater weer opgehaald zou worden. Dit om de versterking tot een minimum te beperken. Maar toch.... dat zou een lange zit worden. Dus behalve een camera, telelens en flink wat fotorolletjes (toen nog wel!) nam ik de nodige consumpties, een krant en een paar tijdschriften mee om de tijd door te komen. Wist ik veel.

Maar wat opende zich een wondere wereld! Vlak voor mijn neus zaten dwergsterns een visje bij hun minuscule kuiken naar binnen te pulken. Een strandplevier zat niet verder dan een halve meter van me vandaan. Urenlang zat ik geboeid te kijken voordat ik de camera erbij pakte. Het lees- en ander voer bleef tot 's avonds compleet onaangeroerd. Dit was niet zomaar vogels kijken. Dit was vogels ondergaan. Een beleving om nooit meer te vergeten.... Dit zou iedereen moeten kunnen meemaken.”



# Welkom

“Het geeft een enorme kick om het grote succes van de broedeilanden te zien”

In Waterdunen kun je zelf op pad via de routes. Zoek je meer? Een bezoek wordt een échte belevenis met onze enthousiaste gidsen. Ze nemen je mee met boeiende verhalen en interessante feiten. Grote kans dat je één van hen tegenkomt in Waterdunen. Nu alvast een kennismaking. Zij ontvangen je straks graag!

## PETER DE SMIDT

Beheerder en gastheer Waterdunen

In Waterdunen komen recreatie en natuurbeheer samen. Twee belangrijke onderdelen die ook in het leven van Peter samenkomen. Hij bracht zijn jeugd door op een kleine boerderij in Cadzand waar zijn ouders, als één van de eersten in de jaren '70, een mini-camping begonnen. Hij studeerde aan de middelbare landbouwschool en zijn liefde voor natuur en natuurbeheer werd aangewakkerd door zijn werk op Camping Wulpen.

## DROOM DIE UITKOMT

Peter hoefde dan ook geen twee keer na te denken toen er 12 jaar geleden bij Het Zeeuwse Landschap een functie vrijkwam in Zeeuws-Vlaanderen. Toen 5 jaar geleden bleek dat hij beheerder kon worden van Waterdunen en zich mocht vestigen op 't Hof Waterdunen vielen alle

puzzelstukjes op hun plek. In de prachtige gerestaureerde hoeve komt zijn droom uit om weer te wonen op een boerderij. “Als buitenmens voel ik me bevoorrecht om op zo'n zeer bijzondere locatie te wonen”.

De combinatie van recreatie, met het vakantiepark van Molecaten op het terrein, en natuurbeheer vindt hij reuze interessant. “Dit is een nieuwe tak van sport voor Het Zeeuwse Landschap en daarom een prachtige uitdaging om dit in goede banen te leiden”. Peter onderhoudt alle contacten met de ondernemers in het gebied en met de mensen in de omgeving. Hij is verantwoordelijk voor het onderhoud en de handhaving. Hij heeft dan ook een groot netwerk van loonwerkers, vrijwilligers en gidsen opgebouwd.

## VOGELS EN MENSEN

“De gidsen zorgen ervoor dat mensen het gebied kunnen ervaren. Wij brengen de mensen bij de vogels en de vogels bij de mensen. Daar zijn de gidsen een goede ambassadeur voor. Het gidsencorps is zeer divers met veel kennis over de historie en de streek en met een aantal fervente vogel- en plantenliefhebbers die ware wandelende encyclopedieën zijn”. Peter kijkt er het meest naar uit om mensen het gebied te laten zien. “Wij hebben aan de wieg gestaan van de ontwikkeling van Waterdunen en nu is het dan eindelijk zover dat we iedereen hiervan mee kunnen laten genieten”.

TEKST Amke Bogers

## THIJS SOETING

Toen Thijs in 1972 als onderwijzer terecht kwam in Zeeuws-Vlaanderen werd hij smoorverliefd op de streek. Hij gaat het liefste met jonge mensen op pad. “Kinderen kunnen echt opbloeien als het om planten en dieren gaat. Ik zet mijn ervaring in het onderwijs in om jonge mensen enthousiast te maken voor natuur. Ik wil niet te veel zenden maar met ze in gesprek gaan. Zo faciliteer je de manier van kijken en laat je ze zelf ontdekken. Op die manier maak je de jeugd enthousiast en creëer je bewustwording voor het belang van natuur. Als dat lukt, dan is een excursie een geweldig succes”.

## DILIA TIMMERS

Dilia is één van de nieuwe gidsen in Waterdunen. Haar carrière in de Zeeuwse natuur begon als natuurouder op de basisschool van haar kinderen. Na de IVN-natuurgidsopleiding heeft ze zich gespecialiseerd in de zoute natuur en is ze al 15 jaar actief als gids in 't Zwin. “Ik vind het heel speciaal om mensen de spectaculaire veranderingen in de natuur van Waterdunen te kunnen laten zien. Hoe het van eenzijdige landbouwgrond is omgevormd tot een biodivers gebied. En we staan pas aan het begin van de ontwikkeling. Het wordt nog veel interessanter de komende jaren”.

## LUCIEN BOERJAN

Als 5-jarige jongen stond Lucien al in de sloot om stekelbaarsjes en salamanders te vangen. Nu bijna 70 jaar later is hij door de wol geverfd met 30 jaar gidservaring en heeft hij een Gouden Jirizaag en Koninklijke onderscheiding op zak voor zijn jarenlange inzet voor de Zeeuwse natuur. Na een aantal jaren rondom Waterdunen gegidst te hebben, kan hij niet wachten om de mensen mee het gebied in te nemen om ze alles te vertellen over de natuur en de aanwezige vogels en planten. “Het is fantastisch om te zien hoe goed de broedeilanden bevolkt worden door verschillende vogelsoorten”.

## GEZOCHT

Wij zoeken nog enthousiaste gidsen voor Waterdunen! Ook interesse om je in te zetten als vrijwilliger of gids voor Het Zeeuwse Landschap? Neem contact op met Amke Bogers via [a.bogers@hetzeeuwse-landschap.nl](mailto:a.bogers@hetzeeuwse-landschap.nl).



“Een excursie waar niet gelachen wordt is geen geslaagde excursie!”



“De natuur beleef je door te proeven, te ruiken, te luisteren en te kijken”



“Toen ik jaren geleden als gids begon kende ik maar 20 plantjes”

## TIP!

Ga mee op excursie! Bekijk het complete en actuele excursieaanbod op [hetzeeuwse-landschap.nl/eropuit](https://hetzeeuwse-landschap.nl/eropuit)



# Samen maken we Waterdunen



“Waterdunen geeft de streek weer een impuls qua economie, natuur en leefomgeving”

**W**aterdunen is het resultaat van samenwerking tussen de Provincie Zeeland, de gemeente Sluis, Waterschap Scheldestromen, Molecaten en Het Zeeuwse Landschap. Onze partners aan het woord.

## PROVINCIE ZEELAND

De Provincie Zeeland is bij het project betrokken vanuit hun bestuurlijke verantwoordelijkheid voor de ruimtelijke ordening, natuurontwikkeling en de regionale economie. Door onder andere vergrijzing en dalende werkgelegenheid, en eerder al door het verdwijnen van de autoveerboot Vlissingen-Breskens, neemt de leefbaarheid in West-Zeeuws Vlaanderen af. Het project Waterdunen geeft de streek weer een economische impuls en draagt bij aan natuur, landschap en de leef- en recreatieomgeving. Het verhogen van de ruimtelijke kwaliteit, kustversterking en natuurherstel in de Westerschelde zijn belangrijke provinciale doelstellingen.

## SCHAKEL IN HET GEHEEL

Als regievoerder van het project is de Provincie de schakel naar alle partners en ook naar het Rijk, die onder andere verantwoordelijk is voor het natuurherstel in de Westerschelde. Jeroen de Maat, senior projectleider bij Provincie Zeeland: “We hebben met veel partijen en belanghebbenden de handen ineengeslagen en hard gewerkt aan het project. Meerdere belangen, die soms ook tegenstrijdig waren, hebben we kunnen verenigen in één project met een oppervlakte van zo’n 350 hectare oppervlakte.”

## GEMEENTE SLUIS

Voor gemeente Sluis heeft het project Waterdunen als belangrijkste doel de regio sociaal en economisch te versterken: voor inwoners, toeristen en ondernemers. Een goede balans tussen recreatie, natuur en economie is uiteraard cruciaal. “Waterdunen is destijds bedacht als koppeling van de functies kustversterking, aanleg van bijzondere natuur en het creëren van een uniek toeristisch product. Die combinatie en deze schaal is uniek voor onze streek. Hiermee voegen we iets bijzonders toe aan onze



TEKST Esther van Vonderen

streek voor zowel de inwoners als de toeristen. Daarnaast past het mooi in de filosofie die we voor staan voor onze streek waarbij we inzetten op kwaliteit en beleving”.

## IMPULS VOOR REGIO

“De komst van Waterdunen is destijds ook ingegeven vanuit de gedachte om voor de streek een extra economische impuls te genereren. Ter onderbouwing hiervan is een maatschappelijke kosten-batenanalyse (MKBA) opgesteld in 2010. Daaruit blijkt dat Waterdunen zorgt voor een impuls qua werkgelegenheid en extra bestedingen in de streek. Uiteindelijk profiteert dus de regio als geheel op meerdere fronten van het project”, aldus wethouder Jack Werkman.

## RECREATIEONDERNEMER MOLECATEN

In Molecaten Park Waterdunen staat bewust recreëren in de natuur centraal. Duurzaamheid en circulariteit zijn belangrijke uitgangspunten bij de aanleg van zo’n 350 woningen en een duincamping met circa 225 campingplaatsen die in 2022 van start gaat. In het architectonisch ontwerp van het park komt het samenspel tussen land en water en de verwevenheid met de omgeving duidelijk tot uitdrukking. Binnen en buiten vloeien in elkaar over.

## RESPECT VOOR NATUUR

“Wij exploiteren al generaties lang recreatieparken aan stranden, in bossen en aan meren. Overal tonen we in



woord en daad respect voor mens en omgeving: de natuur is immers onlosmakelijk verbonden met de belevingswaarde van onze gasten. Daarom zoeken wij de maatschappelijke verantwoordelijkheid bewust op door breed in de samenleving te participeren, ook lokaal”, aldus Molecaten directeur Luke Slager. “Zo ook bij dit prestigieuze project met stevige investeringen, jarenlange voorbereiding en samenwerking met deze vijf partners”.

## WATERSCHAP SCHELDESTROMEN

Waterschap Scheldestromen is verantwoordelijk voor waterkering, watersysteem, afvalwaterzuivering en veilige wegen in het buitengebied. Voor Waterdunen zijn diverse speciale projecten geïnitieerd en uitgevoerd. Tussen 2013 en 2016 is het kustvak tussen Breskens en Groede versterkt. De werkzaamheden vonden plaats tussen ‘t Killetje tot aan de vogeltelpost en buurtschap ‘t Zandertje. Enerzijds door versterking aan de dijk aan zeezijde en aan landzijde door de realisatie van een nieuw klimaatduin. In opdracht van Provincie Zeeland is de speciale getijdenduiker aangelegd. In anderhalf jaar testen werd veel ervaring opgedaan met het bedienen ervan.

## OPTIMALISATIES

Senior projectleider Wilfred de Kam licht toe: “Na de opening in 2019 zijn verdere optimalisaties gedaan aan de technische installatie en in de software. Op dit moment worden aanpassingen voorbereid om zo volledig te voldoen aan de wettelijke eisen van de Waterwet. Er is gekozen voor een oplossing die rekening houdt met het voldoen aan de waterveiligheidseisen en tegelijkertijd zorgt voor het halen van de gewenste waterhoogte in Waterdunen. Zo kunnen de natuur en de zilte teelten zich volledig ontwikkelen.”





# Een proeftuin voor zilte teelten



## KUSTLAB-GEBOUW EN 'T HOF WATERDUNEN

Op het terrein van beheerboerderij 't Hof Waterdunen aan de Hogedijk is in 2016 het Kustlab-gebouw gerealiseerd. In dit multifunctionele gebouw zijn mogelijkheden om schelpdieren te verwerken uit de oestergeul. Ook is er een grote zaal voor bijeenkomsten en vergaderingen. Zonnepanelen op het dak verzorgen de stroomvoorziening voor alle gebouwen op het erf. In de nabij gelegen 'zeegroentenschuur' worden producten verwerkt en gekoeld opgeslagen.



TEKST Nanda van den Berg, Runa Kuller

## ZILTE TEELTPERCELEN EN OESTERGEUL

Het ene perceel bestaat uit kleine perceeltjes die doorsneden worden door geulen. Het zoutgehalte op de taluds van deze geulen varieert, waardoor er verschillende zilte kruiden en zeegroenten kunnen groeien. Het andere perceel is meer gebaseerd op de zilte landbouwgewassen. Vanuit de sloot aan de noordkant van dit perceel wordt straks brak/zilt water in de grond gebracht, waar de geteelde planten wortelen. Ten noorden van 't Hof Waterdunen is tussen twee kreken de oestergeul gegraven. Hierin kunnen naast oesters ook andere schelpdieren, waterplanten of wieren gekweekt gaan worden. Drie grote schoepenraden zorgen voor een constante stroom van voedselrijk, vers zeewater.



## “Kansen voor zilte landbouw en aquacultuur op land”

**H**et Kustlaboratorium - ook wel Kustlab - is een gebied van zo'n 10 hectare rondom 't Hof Waterdunen, dat deel uitmaakt van Waterdunen. Het is een proeftuin voor zilte teelten, waar ondernemers samen met Het Zeeuwse Landschap nieuwe ideeën kunnen uitproberen. Nieuwe ideeën, die voldoen aan ons uitgangspunt dat natuur, economische activiteiten, recreatie en kustveiligheid prima kunnen samengaan. En ook nog een aantrekkelijk landschap kunnen opleveren.

Door de zeespiegelstijging en de klimaatverandering ontstaat ook een minder zichtbaar probleem: verzilting van de grond in kustzones. Onder duinen en dijken door kruipt zout zeewater als het ware omhoog en maakt zoete landbouwgrond langzaam zilt.

### KANSEN

Kustlaboratorium benadert dit andersom: verzilting biedt kansen voor zilte landbouw en zilte aquacultuur op het land. Maar liefst wél op zo'n manier dat het deel uitmaakt van een ecologisch waardevol en voor de mens aantrekkelijk landschap. Daar is nog niet veel ervaring mee. Ondernemers en onderzoekers moeten dus uitproberen wat er werkt. Geen beter denkbare plek dan Waterdunen waar vers zout water op gecontroleerde wijze binnenkomt.

De eerste ondernemers zijn nu begonnen met hun teelten en de HZ University staat hen bij met onderzoek. Het Zeeuwse Landschap heeft het Kustlaboratorium dankzij de toekenning van een droomfondssubsidie van de Nationale Postcode Loterij kunnen realiseren.

### Nick Sinke, Biosfeer Groede

“Wij telen op onze boerderij in Groede biologische kruiden zonder gebruik van mest of beschermingsmiddelen. Van de oogst maken we extracten en producten voor de gezondheid. In Waterdunen kijken we hoe we plantensoorten in zilte omstandigheden kunnen kweken. Veel uitproberen en onderzoeken dus. En vooral: de natuur het voorbeeld laten geven, zodat het bijna vanzelf gaat! We experimenteren bijvoorbeeld met kleine afgravingen voor planten die wat meer zout kunnen verdragen, of juist terpjes voor plantjes die minder van zout houden.”

### Jean Dhooge, Oesterij

De Oesterij in Yerseke teelt oesters en mosselen door heel Zeeland. “In Waterdunen proberen we samen met de HZ uit wat ervoor nodig is om hier oesterlarven te kunnen laten opgroeien tot een gezonde, smakelijke consumptieoester. Dit doen we in de oestergeul: die is zeer geschikt vanwege de vlakke bodem en schoepenraden die voor doorstroming zorgen. In de komende jaren hopen we dit verder uit te bouwen, zodat bezoekers straks in Waterdunen gekweekte oesters kunnen komen proeven.”

### Ielco Buijze, akkerbouwer

Ielco gaat op kleine schaal volgens het principe strokenteelt gewassen telen die hogere zoutwaarden in de bodem kunnen verdragen. “Omdat de inrichting van de Schallegallepolder, het perceel waar wij aan de slag gaan, nog niet helemaal gereed is, zijn we dit jaar bezig om ervaring op te doen met het systeem van strokenteelt, en om de bodem vast te leren kennen. We hopen na inrichting een bijdrage te leveren aan de duurzame productie van gewassen die kunnen groeien in een verzilte bodem.”

### Gabriëlle Verbeeke, HZ University

De HZ University of Applied Sciences ondersteunt de ondernemers in het testen van de haalbaarheid van hun ideeën en plannen. Zo heeft HZ meegedacht aan het ontwerp en de inrichting van de kweekfaciliteit in de oestergeul en de onderzoeksruimte in het Kustlab-gebouw. “Omdat er vrij weinig bekend is over de biotische (levende) en abiotische (niet-levende) factoren in dit nieuwe gebied, valt hier veel interessante en bruikbare informatie te verzamelen. Onze studenten leveren hier een belangrijke bijdrage aan én leren er veel van.”



# Brak landschap bij Terra Maris



In onze landschapstuin is een deel ingericht als zogenaamde 'moerkringstuin', die de Zeeuwse moergronden verbeeldt. Qua landschap lukt dat maar moeilijk – het afwisselende landschap van Yerseke Moer kun je niet zomaar nabootsen in vierhonderd vierkante meter – en ook zullen we niet snel een broedende grutto of Kievit tegenkomen. Maar qua plantensoorten lukt dit beter, zoals met het schorrenzoutgras.

De moerkringstuin is opgebouwd uit een zoute veenlaag met hierop een aantal kleiruggetjes. En in de lage zilte en venige delen groeien planten die we ook in de echte moergronden vinden, zoals zilte rus, zilte zegge, zeeweegbree, zulte, lamsoor, heen, melkkruid, aardbeiklaver.

## SCHORRENZOUTGRAS

De plantensoort schorrenzoutgras wordt veelal op de buitendijkse schorren in Zeeland gevonden. En ook wel in de lage zilte delen van de Zeeuwse moergronden of karrevelden, waar zoute kwel of zoutveen zorgt voor zilte omstandigheden. Daarom doet deze soort het in onze moerkringstuin heel erg goed: hij houdt van een permanent vochtige, brakke standplaats en die vindt hij volop in de lage delen van de tuin.

Schorrenzoutgras lijkt wel wat op de zeeweegbree die ook in de moerkringstuin groeit, maar de bladeren van deze laatste zijn breder en vleziger. Ook verspreidt de zeeweegbree na het plukken niet die kenmerkende kruidige, enigszins chloorachtige lucht die de bladeren van het schorrenzoutgras wel verspreiden.

## WEGWIJS IN WILDE PLANTEN

Graag maken we mensen wegwijs in de verschillende verhalen achter wilde planten. In de vrije natuur wordt schorrenzoutgras graag gegeten door allerlei dieren en insecten. Op de moergronden of in het schor wordt hij steevast ingekort door de aanwezige ganzen, die gek zijn op deze plant.



Zeeweegbree.

Volgens de oude Flora Batava (1822) was het schorrenzoutgras vroeger een waardevolle plant als voedsel voor paarden, schapen en runderen en de notoire floristen Linnaeus en Schreber promoten 'de aankweeking van deze op moerassige Gronden en die dicht bij Zee zijn gelegen'.

Over de eetbaarheid van de plant voor mensen wordt wisselend gedacht. Volgens sommigen is deze kruidige plant met mate een lekkere smaakmaker bij een zilt gerecht. Voor anderen is het een plant waar je je beter niet aan kunt wagen. Vooral de groene delen van de plant kunnen veel blauwzuur bevatten. Dat kan in een gevaarlijke hoeveelheid voorkomen, vooral als de plant al eens afgegrasd is.

Mocht je het schorrenzoutgras een keer willen zien, bezoek dan de landschapstuin van Terra Maris of bekijk de plant in Waterdunen zelf. In onze landschapstuin maak je ook kennis met vele andere bijzondere en Zeeuwse planten. We laten dit graag aan je zien.

Erik Speksnijder is hoofd collectie en tuin bij Terra Maris.



Schorrenzoutgras.

Terra Maris - museum voor natuur & landschap van Zeeland  
Duinvliesweg 6, 4356 ND Oostkapelle  
0118 – 582 620  
info@terramaris.nl

Voor openingstijden en meer zie [terramaris.nl](http://terramaris.nl).

Terra Maris is de natuurlijke partner van Het Zeeuwse Landschap. Donateurs van Stichting Het Zeeuwse Landschap kunnen Terra Maris tegen gereduceerd tarief bezoeken.





# Het bijzondere van de bontbekplevier

**D**eze plevier van ongeveer 19 centimeter, met oranje poten en een zwart puntje aan het eind van zijn oranje snavel, broedt graag op zandige gronden of bodems met wat steentjes of schelpen. Aan een beetje gras of korte vegetatie in de buurt heeft hij geen hekel, maar het moet niet te hoog worden. Dan gaat hij verderop zoeken naar een geschiktere nestplaats. Het is dus een echte pioniersvogel.

In Zeeland kunnen we de 'bontbek' niet alleen vinden op de kalere delen van Waterdunen of de hogere delen van de schorren. Ook op sommige stranden zijn ze te vinden, zoals het strand bij Oranjezon.

## BAAT BIJ BESCHERMING

De bontbekplevier staat op de Rode Lijst van broedvogels. Dat betekent dat hij kwetsbaar is, bescherming nodig heeft tegen dier en mens en hulp kan gebruiken bij het creëren van nieuwe broedplaatsen. Dat gebeurt op verschillende plekken in de provincie.



Door het plaatsen van kooien om de nestjes heen, kunnen predatoren als de kraai, vos en meeuw er niet of minder makkelijk meer bij komen en wordt het broedsucces verhoogd. Ook helpen deze kooien te beschermen tegen mensen. Je kunt deze grondbroeders onbedoeld verstoren of zelfs op hun nestje trappen. Je ziet dit namelijk bijna niet: meer dan een kuiltje in het zand is het nest niet. En als de vogel eenmaal op het nest zit, valt hij met zijn

bruinige verenkleed volledig weg. Het Zeeuwse Landschap en de Vogelwerkgroep Walcheren werken samen in dit beschermingsproject.

## KUIKEN, ZOMERKLEED EN WINTERKLEED

Omdat de bontbekplevier hier zowel broedt als overwintert – in tegenstelling tot heel veel andere vogels – kun je hem door het jaar heen in het veld tegenkomen als kuiken, in zomerkleed én in winterkleed. Mocht dat live niet lukken, dan kun je hem bij het depot van Terra Maris wel in deze verschillende verschijningen bekijken. Tijdens de activiteit Zoldergeheimen kan de gids je nog veel meer vertellen over deze én andere vogelsoorten die je in Waterdunen in het wild tegen zou kunnen komen.

*Jan Tuin is medewerker tuin / educatief natuurgids bij Terra Maris.*



## TIP!

Terra Maris organiseert het hele jaar door activiteiten voor jong en oud. Bekijk het complete en actuele activiteitenaanbod op [terramaris.nl](http://terramaris.nl)



## Open dag 9 oktober



Eindelijk is het dan zo ver! Zaterdag 9 oktober 2021 vindt de publieksoening plaats van Waterdunen. Je kunt dan in het gebied rondlopen over de wandelpaden en langs de vogelhutten. En een kijkje nemen bij de getijdenduiker en het Kustlaboratorium. Op verschillende plekken staan medewerkers van betrokken organisaties en onze gidsen klaar om je meer te vertellen. Kom je ook voor deze primeur? Je bent van harte welkom! Bekijk het actuele programma op [hetzeeuwse-landschap.nl](http://hetzeeuwse-landschap.nl).

## Bedankt!

Waterdunen is tot stand gekomen dankzij jarenlange voorbereiding en medewerking van zeer veel instanties en organisaties op allerlei gebied. Van lokaal tot internationaal. Stap voor stap is dit prachtige gebied tot stand gekomen, dat zich komende jaren nog verder zal ontwikkelen en waar we gezamenlijk trots op mogen zijn.

Onze grote dank gaat uit naar ieders bijdrage. Met uiteraard een speciaal dankwoord richting omwonenden van Waterdunen, dorpsraden en alle andere bewoners en ondernemers in de regio voor hun inspraak, interesse en geduld in de afgelopen jaren!

## Op pad met een gids



Waterdunen is vanaf half oktober prima op eigen gelegenheid te bezoeken. Zoek je iets extra's? Ga dan mee met een van de excursies in het gebied. Onze gidsen vertellen je bijzondere verhalen achter de vogels, flora en fauna en nog veel meer. Kijk voor het actuele aanbod van al onze excursies en voorwaarden voor deelneming op [hetzeeuwse-landschap.nl/eropuit](http://hetzeeuwse-landschap.nl/eropuit).



## Waterdunen zoals vogels het zien? Check!

## TIP!

Apple: richt de camera op de code om automatisch naar het filmpje te gaan.  
Android: gebruik een QR-scanner app om het filmpje te bekijken.



# Innoveren in een zilte proeftuin



Stichting Het Zeeuwse Landschap heeft in Waterdunen het Kustlaboratorium aangelegd, een gebied van bijna 10 hectare. Hier testen ondernemers teelten en aquacultuur in zilte omstandigheden. Het Kustlaboratorium laat zien dat natuur, economische activiteiten, recreatie en kustverdediging goed samengaan en een aantrekkelijk en biodivers landschap opleveren. Dankzij het Droomfonds van de Nationale Postcode Loterij is 't Hof Waterdunen -het kloppend hart van Waterdunen en Kustlaboratorium- gerestaureerd en zijn er innovatieve systemen voor het Kustlaboratorium ontwikkeld en aangelegd.

Het Zeeuwse Landschap maakt deel uit van LandschappenNL dat sinds 1996 gesteund wordt door de Postcode Loterij. De afgelopen vijf jaar ontving LandschappenNL een bijdrage van € 71,7 miljoen. Dankzij onze deelnemers kunnen wij LandschappenNL en meer dan 100 andere organisaties financieel blijven ondersteunen. Sinds de oprichting van de Postcode Loterij in 1989 hebben we al ruim € 6,5 miljard aan goede doelen kunnen schenken.

**Samen voor een betere wereld: [postcodeloterij.nl](https://postcodeloterij.nl)**

**Dankzij u.**

